

# MATERIAŁY DO ZGŁOSZENIA ROBÓT BUDOWLANYCH

Temat:

PRZEBUDOWA DROGI GMINNEJ SPIE - DULE W M. WILCZA WOLA

Inwestor: Gmina Dzikowiec  
Ul. Dworska 62  
36-122 Dzikowiec

Działki: 1432/19, 1432/14, 1429/1, 1428/1, 1427/1, 1421/1, 1415/11,  
1406/1, 1403/6, 1403/3, 1399/1, 1398/1, 1397/1, 1394/5, 1394/3,  
1393/1, 1392/5, 1392/7, 1391/1, 1382/1, 1437/1, 1455/1

Lokalizacja: Wilcza Wola

ZADANIE	PRZEBUDOWA DROGI GMINNEJ SPIE - DULE W M. WILCZA WOLA		Data
Projektant	mgr inż. Rafał Dzedzic	PDK/0023/POOD/08	10.2015
Opracował	mgr inż. Leszek Magryś		

STAROSTWO POWIATOWE  
w Kolbuszowej  
ul. 1-go Listopada 10  
36-100 WOLCZOWA

## ZAWARTOŚĆ OPRACOWANIA

### I. CZEŚĆ OPISOWA

#### 1. OPIS TECHNICZNY

### II. CZEŚĆ RYSUNKOWA

#### 1. PLAN ORIENTACYJNY 1:10000

#### 2. PLAN SYTAUCYJNY 1:1000

#### 3. PRZEKRÓJ NORMALNY 1:50

### III. UPRAWNIENIA

## OPIS TECHNICZNY

### 1. TEMAT OPRACOWANIA

Tematem opracowania jest projekt przebudowy drogi gminnej Spie - Dule w m. Wilcza Wola

### 2. PODSTAWA OPRACOWANIA

- zlecenie inwestora
- mapa gruntowa w skali 1:2000
- rozporządzenie MTiGM z dnia 2 marca 1999r w sprawie warunków technicznych jakim powinny odpowiadać drogi i ich usytuowanie (Dz.U. nr 43 z dnia 14 maja 1999 poz. 430)

### 3. PRZEDMIOT OPRACOWANIA

Przedmiotem opracowania jest przebudowa drogi gminnej Spie - Dule w m. Wilcza Wola na długości 891m. Droga stanowi dojazd do osiedla domów jednorodzinnych oraz pół od strony drogi powiatowej relacji Spie – Krzątka oraz drogi powiatowej Bojanów – Kopcie.

### 4. STAN ISTNIEJACY

Droga znajduje się w m. Wilcza Wola w gminie Dzikowiec i stanowi ciąg komunikacyjny od dwóch dróg powiatowych do osiedla domów oraz pól. W chwili obecnej droga jest o nawierzchni tłuczniowej o szerokość 5m. Droga jest skoleinowana i częściowo zniszczona w wyniku działania czynników atmosferycznych jak również przez pojazdy transportowe poruszające się po tej drodze.

### 5. STAN PROJEKTOWANY

#### a) SYTUACJA

Projekt przebudowy istniejącej drogi gminnej polegać będzie ułożeniu warstwy wyrównawczej z tłucznia kamiennego oraz dwóch warstw bitumicznych o

łącznej grubości 8cm. Pozwoli to na poprawę parametrów komfortu jazdy. Przebudowa drogi przewidziana jest na długości 891m.

Istniejące pobocza należy odbudować na szerokość 0.75m i ułożyć na nich w-wę tłucznia kamiennego 0/12.8 o gr. 10cm.

#### b) KONSTRUKCJA JEZDNI

Istniejące podłoże na drodze zostanie wyrównane i zagęszczone. Dodana zostanie dodatkowa warstwa wyrównawcza z kruszywa łamanego stabilizowanego mechanicznie szerokości 5m i grubości 5 cm na odcinku od 0+000 do km 0+500 oraz gr 20 cm na pozostałym odcinku. Na tak przygotowaną warstwę zostaną ułożone dwie warstwy bitumiczne : w-wa wiążąca gr 4cm i w-wa ścieralna gr 4cm z betonu asfaltowego.

#### c) ODWODNIENIE

W chwili obecnej odwodnienie odbywa się do rowów przydrożnych.

### 6. ISTNIEJĄCE URZĄDZENIA INFRASTRUKTURY TECHNICZNEJ

Nie przewiduje się zabezpieczenia sieci.

### 7. OCHRONA ŚRODOWISKA

Planowana inwestycja nie jest przedsięwzięciem mogącym znacząco oddziaływać na środowisko, zlokalizowana będzie na obszarze specjalnej ochrony ptaków NATURA 2000 „Puszcza Sandomierska” (PLB 180005), względem którego obowiązują zapisy art.33 ust.1 ustawy z dnia 16 kwietnia 2004 r. o ochronie przyrody (Dz. U. Nr 92, poz. 880, z póź. zm.)

Przebudowa ww. drogi w trakcie realizacji nie będzie miała znaczącego i długotrwałego oddziaływania na środowisko naturalne.

W trakcie trwania robót budowlanych mogą występować okresowe przekroczenia norm hałasu związane z pracą maszyn i urządzeń oraz sprzętu transportowego. Jednakże wpływ ten będzie miał charakter krótkotrwały i

przemijający, będzie się cechował niskim poziomem uciążliwości. Dla zminimalizowania tego wpływu Wykonawca będzie wykonywał prace emitujące najwięcej hałasu w porach najmniej szkodliwych dla warunków środowiskowych. Może występować okresowe i krótkotrwałe zwiększenie emisji spalin w trakcie trwania prac budowlanych. Wpływ ten jednak nie będzie przekraczał emisji dopuszczalnych norm i ustanie po zakończeniu prac budowlanych. Do zminimalizowania tego wpływu Wykonawca będzie użytkował sprzęt zgodnie z przepisami BHP, warunkami technicznymi jakimi powinny odpowiadać pojazdy i maszyny dopuszczone do ruchu (ważne badania techniczne). Sprzęt i samochody przeznaczone do transportu będą zaopatrywane w paliwo w miejscach do tego przeznaczonych. Droga nie jest wyposażona w system kanalizacyjny, wody opadowe odprowadzone zostaną powierzchniowo do istniejących rowów przydrożnych, gdzie ulegną zanikowi poprzez wsiąkanie. Realizacja projektu i prowadzone roboty budowlane wpłyną okresowo na naruszenie terenu oraz szaty roślinnej w bezpośrednim sąsiedztwie miejsca realizacji projektu. Wpływ ten będzie dotyczył pracy maszyn i będzie miał charakter krótkofalowy, ustanie po zakończeniu inwestycji. Po zakończeniu prac budowlanych Wykonawca zostanie zobowiązany do przywrócenia terenu w obrębie realizacji inwestycji do stanu pierwotnego. Roboty prowadzone będą w pasie drogowym. Realizacja wyszczególnionej wyżej inwestycji wykazuje jednoznacznie pozytywny wpływ powstałej infrastruktury na stan środowiska naturalnego w jej obrębie. Przebudowa drogi poprawi płynność ruchu pojazdów, co przyczyni się do mniejszej emisji spalin do atmosfery oraz mniejszej emisji hałasu. Realizacja przedmiotowych robót ma charakter lokalny, zakres robót będzie krótkotrwały i nie wpłynie w znacznym stopniu na istniejący stan środowiska oraz nie naruszy stosunków wodnych. W związku z powyższym planowana inwestycja pozwala na wyciągnięcie następujących wniosków:

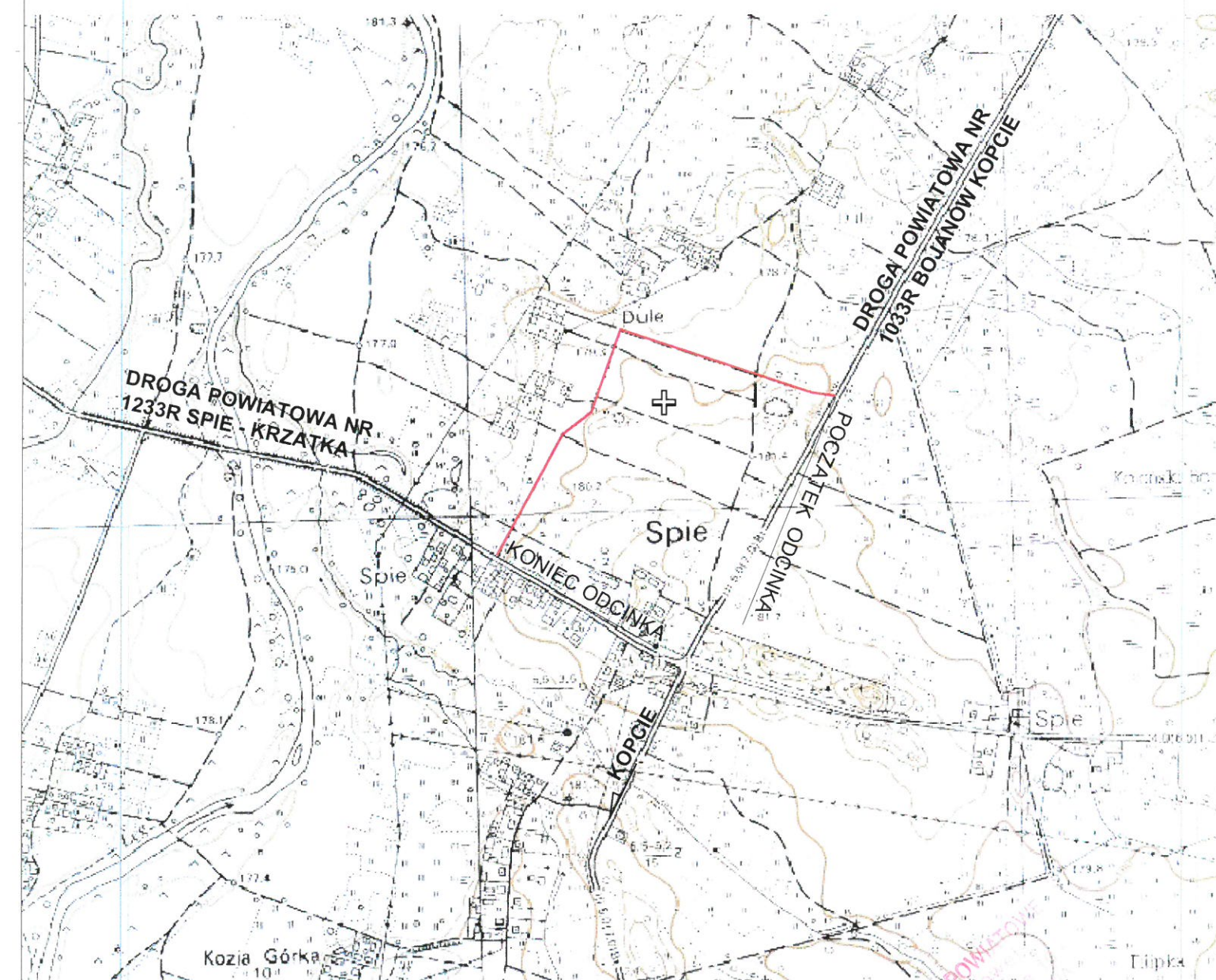
- Przyczyni się do poprawy klimatu akustycznego (zmniejszenie emisji hałasu przenikającego do środowiska z ruchu pojazdów po równej nawierzchni),
- Zmniejszy się emisja zanieczyszczeń pyłowo-gazowych, która powstaje ze spalania paliw w silnikach (zmniejszenie zużycia paliw-płynna jazda),

- Nie zmienia stosunków międzyludzkich, nie wprowadza konieczności podziału siedlisk, połączeń komunikacyjnych,
- Nie spowoduje potrzeby budowy objazdów i dodatkowych zabezpieczeń,
- Nie spowoduje zmian w zakresie migracji zwierząt dzikich i domowych,
- Nie spowoduje dodatkowej wycinki drzew i krzewów, wyeliminowane będą tylko krzewy porastające rowy i pobocze drogi ograniczające widoczność i tworzące zagrożenie dla poruszania się pieszych i pojazdów,
- Nie spowoduje zmian w stosunkach wodnych,
- Nie spowoduje pogorszenia jakości sanitarnej powietrza w stosunku do stanu istniejącego,
- Nie spowoduje wzrostu zanieczyszczenia wód gruntowych.

Wszystkie roboty przy przebudowie drogi będą prowadzone poza okresem lęgowym ptaków. Biorąc pod uwagę całokształt oddziaływania należy wskazać, że realizacja inwestycji wpłynie pozytywnie na środowisko we wszystkich elementach wpływających obecnie na zanieczyszczenie środowiska.

*mgr inż. Rafał Dzięcio*  
UPRAWNIENIA DO PROJEKTOWANIA  
I KIEROWANIA ROBOTAMI BUDOWLANymi  
W ZAKRESIE DRÓG BEZ OGRANICZEŃ  
PDK/0023/POOD/08  
PDK/0201/OWOD/12

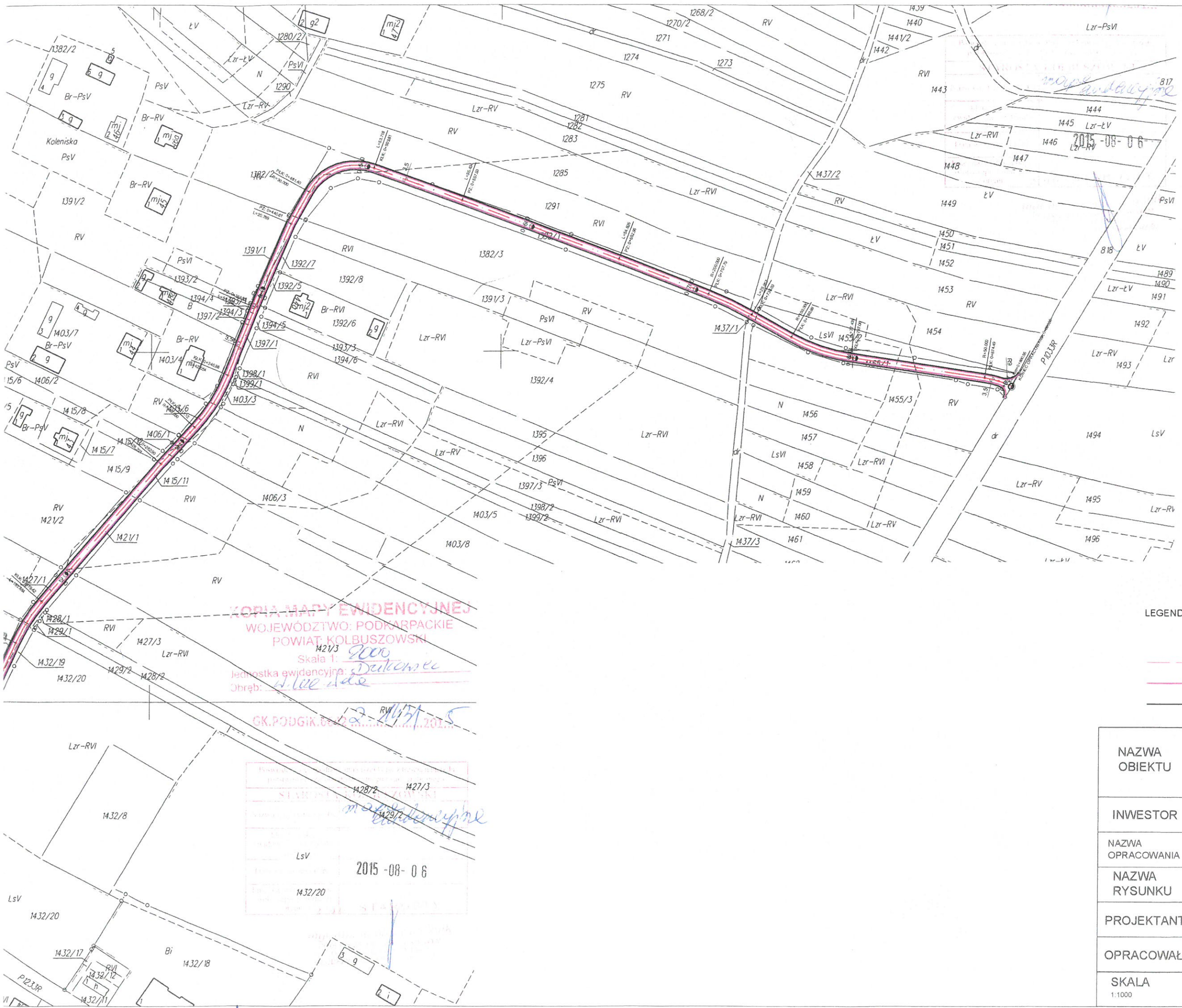
STAROSTWO POWIATOWE  
w Kolbuszowej  
ul. 11-go Listopada 10  
35-100 KOLBUSZOWA



NAZWA OBIEKTU	Przebudowa drogi gminnej Spie - Dule w m. Wilcza Wola		
INWESTOR	Gmina Dzikowiec		
NAZWA OPRACOWANIA	MATERIAŁY DO ZGŁOSZENIA ROBÓT BUDOWLANYCH		
NAZWA RYSUNKU	plan orientacyjny		
PROJEKTANT	mgr inż Rafał Dzedzic	NR UPR: PDK/0023/POOD/08	
OPRACOWAŁ	mgr inż Leszek Magrys		
SKALA 1:10000	DATA 10.2015	NR RYS 1	NR EGZ







KOPIA MAPY EWIDENCYJNEJ  
 WOJEWÓDZTWO: PODKARPACKIE  
 POWIAT: KOLBUSZOWSKI  
 Skala 1: 2000  
 Jednostka ewidencyjna: Dulewice  
 Obręb: Dulewice

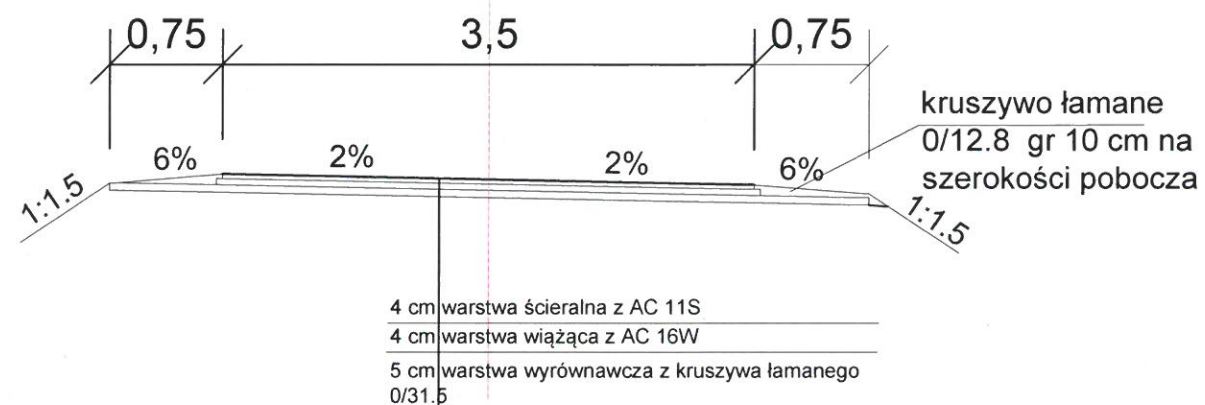
GK.PODGIK.002.2.1431.2015  
 2015-08-06  
 2015-08-06

- LEGENDA
- OŚ DROGI
  - JEZDNIA DROGI (BITUMICZNA)
  - PROJ. POBOCZE GRUNTOWE

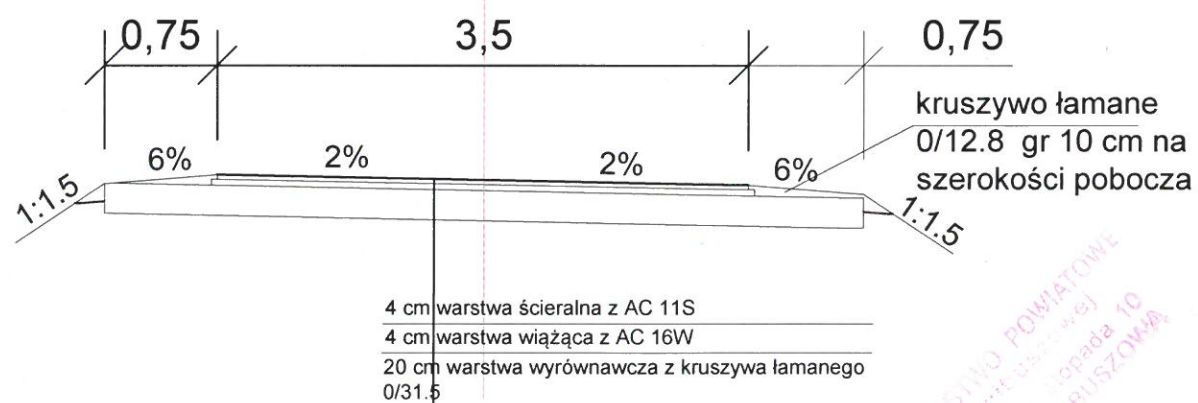
STANOWISKO POWIATOWE  
 ul. 11 Października 10  
 38-100 Kolbuszowa

NAZWA OBIEKTU	Przebudowa drogi gminnej Spie - Dule w m. Wilcza Wola		
INWESTOR	Gmina Dzikowiec		
NAZWA OPRACOWANIA	MATERIAŁY DO ZGŁOSZENIA ROBÓT BUDOWLANÝCH		
NAZWA RYSUNKU	plan sytuacyjny		
PROJEKTANT	mgr inż Rafał Dzedzic	NR UPR: PDK/0023/POOD/08	
OPRACOWAŁ	mgr inż. Leszek Magryś		
SKALA 1:1000	DATA 10.2015	NR RYS 2	NR E02

Przekrój normalny drogi  
od km 0+000 do km 0+500



Przekrój normalny drogi  
km 0+500 do km 891



NAZWA OBIEKTU	Przebudowa drogi gminnej Spie - Dule w m. Wilcza Wola		
INWESTOR	Gmina Dzikowiec		
ETAP OPRACOWANIA	Materiały do zgłoszenia robót budowlanych		
NAZWA RYSUNKU	PRZEKRÓJ NORMALNY		
PROJEKTANT	mgr inż Rafał Dzedzic	NR UPR: PDK/0023/POOD/08	
OPRACOWAŁ	mgr inż Leszek Magryś		
SKALA 1:50	DATA 10.2015	NR RYS 3	NR EGZ 